

для получения
дополнительной
информации посетите
веб-страницу
kirklandwa.gov/132ndSquarePark

ПРОЕКТЫ КАПИТАЛЬНОГО СТРОИТЕЛЬСТВА



Мы заботимся ОБ ИНФРАСТРУКТУРЕ, ЧТОБЫ КИРКЛЕНД ОСТАВАЛСЯ ЗДОРОВЫМ, БЕЗОПАСНЫМ И ПРОЦВЕТАЮЩИМ



ВЫРАВНИВАНИЕ ИГРОВОГО ПОЛЯ

Руководство города Киркланда нашло способ расширить доступ к бейсбольному полю в парке 132nd Square.

Этот процесс начался с доклада о ливневых стоках в августе 2015 года.

20 марта грязная лужа в центре футбольного поля в парке 132nd Square еще не высохла. Город Кирклэнд планирует построить ливневую канализацию под этим полем, в которую будет собираться на обработку дождевая вода из ливневых стоков с окружающей территории площадью 48,5 акра. Для проекта потребуется выкопать котлован глубиной 10 футов размером почти с футбольное поле. Для руководства Киркланда это возможность сэкономить, а также расширить доступ в парк. Кроме того, целесообразно заменить траву синтетическим газоном.

В течение почти двух лет, с 2013 по 2015 год, группа консультантов-гидрологов, инженеров-строителей и специалистов по географическим информационным системам изучала водосбор озера Totem Lake площадью 665 акров с целью уменьшить поток дождевой воды, а также осадочных отложений и загрязнений, которые она с собой несет, в озеро Totem Lake и речку Juanita Creek.

Группа определила и кратко изложила три возможных решения — три разных проекта ливневой канализации, которые могут помочь в достижении этой цели. Самое

масштабное и эффективное из этих трех решений связано с парком 132nd Square.

Согласно рекомендациям из отчета, составленного в 2015 г., сеть труб, подземных каналов для задержки воды и инфильтрационных колодцев будет собирать дождевую воду с участка вокруг парка площадью 48,5 акра и направлять ее под землю, где вода будет медленно впитываться в грунт. При этом система ливневой канализации будет удалять из дождевой воды до 80 процентов осадочных отложений и связанных с ними загрязнений. В результате вода станет чище, и в озеро Totem Lake и реку Juanita Creek будет попадать гораздо меньший объем воды.

ДОПОЛНИТЕЛЬНАЯ ИНФОРМАЦИЯ

■ Кристиан Найт (Christian Knight), координатор услуг по месту жительства: тел. 587-3831, эл. почта cknight@kirklandwa.gov

■ Мэри Гердоки (Mary Gardocki), проектировщик парков: тел. 587-3311, эл. почта mgardocki@kirklandwa.gov

■ Апарна Ханал (Aparna Khanal), старший инженер проекта: тел. 587-3827, эл. почта akhanal@kirklandwa.gov

«Исследователи определили, в каком состоянии находится наша система ливневой канализации сейчас и как ее нужно модернизировать для восстановления рыбных запасов озер и организации зон отдыха у воды», — говорит Дженни Гос (Jenny Gaus), прежний менеджер открытых водоемов Киркланда.

Для строительства этой системы в городе Киркланде нужно снять траву с футбольных полей в парке 132nd Square и выкопать котлован глубиной не менее 10 футов. В некоторых местах траншея будет достигать глубины 20–30 футов. В этом состоянии поле останется на несколько месяцев.

«Это большая система, которая потребует много места», — говорит старший инженер проекта Апарна Ханал (Aparna Khanal). «Нам нужно будет создать

большую площадь для сбора воды и углубиться в грунт в достаточной степени для того, чтобы вода стекала вниз, а не растекалась в стороны».

В связи со строительством этого котлована глубиной 10 футов и площадью 30 000 кв. футов руководство Киркланда нашло ответ на другой важный вопрос — о том, как можно расширить доступ жителей к паркам.

В пользовании жителей Киркланда находятся 38 полей. Пиковая интенсивность их использования составляет более 39 000 часов, в большой степени благодаря партнерству города Киркланда со школьным округом Lake Washington, оформленному в 2001 г.

«Большинство этих часов уже заняты», — говорит Линн Зваагстра (Lynn Zwaagstra), директор отдела парков и инфраструктуры Киркланда.

Расширение ДОСТУПА

Благодаря устройству искусственного газона при реконструкции парка 132nd Square в рамках проекта ливневой канализации город Киркланд может сэкономить около 2 млн долларов строительных затрат. Учитывая меньшую потребность искусственного газона в обслуживании и более высокую отдачу в виде платы за пользование, разница в эксплуатационных затратах между травяным покрытием и искусственным газоном составляет 1,5 млн долларов.

Другим преимуществом искусственного газона является то, что в десятилетнем цикле в три раза увеличивается число часов аренды поля в парке 132nd Square — с 8510 до 24 600 часов. По расчетам час использования искусственного газона будет стоить городу 152 доллара, а час использования травяного поля составил бы 251 доллар.

Эта карта показывает план переоснащения системы ливневой канализации, принятый в настоящее время. Глубина котлованов составит от 10 до 30 футов.

** Все затраты рассчитаны на основе данных о затратах на искусственный газон в соседних парках.*



Поэтому в 2015 году руководство города решило заменить травяную поверхность этих полей синтетическим газоном согласно плану развития парков, зон отдыха и открытых пространств.

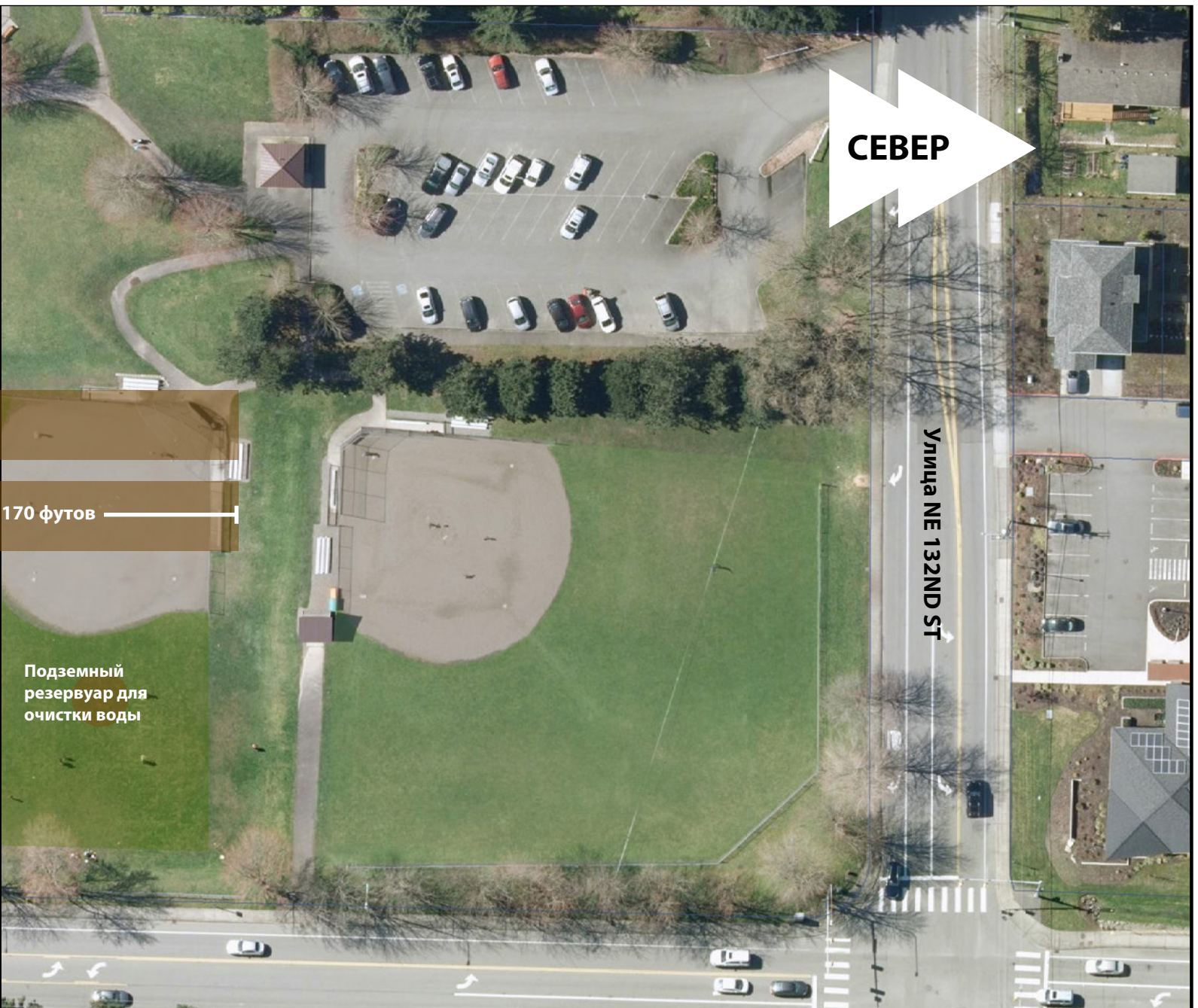
В пункте 6.1 плана, составленного с участием жителей в 2014 и 2015 гг., указано следующее: «Переход на искусственный газон, создание систем полива и освещения, а также мест для зрителей позволят лучше удовлетворять потребности пользователей зон отдыха на существующих полях и продлить игровой сезон. Замена поверхности существующих... полей искусственным газоном позволит использовать поля более интенсивно, продлить игровой сезон и сократить случаи отмены игр из-за дождя и грязи».

«Благодаря искусственному газону и освещению сезон можно продлить на несколько месяцев», — говорит

Зваагстра. «Мы сможем также увеличить число часов использования поля в месяц».

Поле с искусственным газоном и освещением в парке 132nd Square может обеспечить дополнительно 300 часов резервного игрового времени. Эти дополнительные часы очень важны для таких клубов, как Национальная лига Киркланда (Kirkland National League), которая использует четыре бейсбольных поля в парках Juanita Beach и 132nd Square как базу для 45 команд, объединяющих 533 игрока в бейсбол (детей и взрослых) и софтбол из районов Finn Hill, Juanita и Kingsgate.

В отличие от них Американская лига Киркланда (Kirkland American League) использует в качестве своей базы восемь полей в парках Crestwoods и Everest, в нее входят 57 команд, объединяющих 685 игроков.





Пара гуляет с собакой в парке 132nd Square.

«Так мы сможем справедливо решить проблему неравных возможностей для жителей северной и южной части нашего города», — говорит Зваагстра.

Для создания равных условий в пределах Киркланда руководство города инвестировало миллионы долларов в обустройство районов Finn Hill, Juanita и Kingsgate после 2011 года, когда эти районы вошли в состав города.

Благодаря этому был на десятилетия продлен срок службы внутренних улиц в жилой застройке, установлены быстродействующие светофоры, устроены пешеходные переходы и островки безопасности. Город

Благодаря искусственному газону и освещению мы продлим игровой сезон на несколько месяцев и увеличим число часов использования поля.

ЛИНН ЗВААГСТРА

Директор отдела парков и услуг для населения г. Киркланда

построить их специально для семей с детьми. Это означало наличие частных дорог, частных тротуаров, собственных парков и собственного плавательного бассейна. Жильцы из каждой общины Kingsgate не просто имели доступ ко всем этим сооружениям, а должны были быть их совладельцами. И все это всего за 18 500–27 000 долларов.

Таким образом, жители Kingsgate сами могли удовлетворять свои потребности в парковых пространствах.

Со временем другие застройщики стали строить и продавать дома в других микрорайонах по соседству с Kingsgate, однако не могли предложить жильцам

также инвестирует в строительство въездов на скоростную автостраду в районе улицы Northeast 132nd Street.

Впрочем, некоторые парки общего пользования в районе Kingsgate заложили компании-застройщики, создавшие его. По проекту 1964 года, созданному Мердоком Макферсоном (Murdock McPherson), на 450 акрах свободной площади округа King, не имеющей статуса города, должен был быть построен жилой район из 2000 домов. Он хотел

собственных парков поблизости. Поскольку в Kingsgate было так много частных парков, в соседних районах общественные парки так и не появились.

Для многих жителей парк 132nd Square стал общим парком микрорайона.

Но в действительности он не является таковым. В Киркланде есть 22 микрорайонных парка, которые имеют общие черты. Все они невелики — от двух до пяти акров, в них имеются игровые площадки, а иногда и спортивные площадки, скамейки, столы и пешеходные дорожки. Чего в них нет, так это бейсбольных полей и достаточного количества парковочных мест. Cedar View, Forbes Creek и South Rose Hill являются парками микрорайонов.

С другой стороны, районный парк по площади больше — от 10 до 30 акров. Он предлагает более широкие возможности, например, бейсбольные поля, детские площадки, комнаты отдыха и парковки. В Киркланде есть семь таких парков. Парк 132nd Square площадью 9,75 акра является самым маленьким городским районным парком.

«Мы считаем, что искусственный газон и освещение — это два из трех усовершенствований, которые помогут парку 132nd Square выполнять его роль районного парка и базы для детских команд, играющих в футбол, бейсбол и флаг-футбол, — говорит директор отдела парков Киркланда Зваагстра. — Помочь парку 132nd Square и далее выполнять свои функции для окружающих микрорайонов может генеральный план, реализация которого начинается сейчас, и мы будем говорить с жителями и выяснять, что они считают ценным в этом парке».

Городские ПАРКИ

В Киркланде есть четыре типа парков: прибрежные, природные, районные и микрорайонные. Парки в микрорайонах небольшие — их площадь составляет от двух до пяти акров — и они не всегда предлагают услуги парковок или благоустроенных спортивных площадок, таких как бейсбольные поля. В Киркланде 22 таких парка. В отличие от них районные парки больше — их площадь составляет от 10 до 30 акров — и в них обычно предлагаются благоустроенные спортивные площадки и парковки. В Киркланде всего семь районных парков.

НАЗВАНИЕ ПАРКА	ПЛОЩАДЬ В АКРАХ
Crestwoods	26,63
Edith Moulton	26,72
Everest	23,17
Heritage	10,12
McAuliffe	11,6
Peter Kirk	12,48
132nd Square	9,75